

サンデースクールNJ校 (小学部 第1学年)

てらい しゅんたろう

寺井 俊太朗くん

「アメリカとにほんのやさいのちがい」


と

の
や
さ
い
の
ち
が
い

スーパーでくらべてきました。ちがいはなにかあるのかな？

にんじん



にほんのものは、大きいのが多い。きつねの尾の形が多い。いろいろな色がある。



じゃがいも



にほんのものは、小さい。おいしい。お菓子にもいろいろある。



なす



にほんのものは、大きい。かたはあじ。



さつまいも



日本のさつまいもは、いろいろな色がある。ちがう味がある。



きゅうり



日本のきゅうりは、大きい。日本のきゅうりは、少し硬い。お菓子にもある。



パプリカ



いろいろな色がある。おいしい。



とうもろこし



日本とちがう。かわらない。とこやない。



トマト



日本のトマトは、いろいろな色がある。おいしい。大きいのが多い。きつねの尾の形が多い。



たまねぎ



大きいのが多い。おいしい。



きびだま

いろいろな味がおいしい。ふくりにはいっていないのがおいしい。(はかりうり) 日本のやさいもいろいろな味がある。(えだまめはedamame)



サンデー
しゅん
たろう

サンデースクールNJ校 (小学部 第2学年)

おざわ こうた
小澤 航太くん

「いろいろなマークやロゴについて」

<テーマ> いろいろなマークやロゴについて

2年 小ざわ こうた

サンデー 2年 小澤 航太
いろいろなマークやロゴについて

Q. なぜこれをしるべようと思ったのか?

ぼくは車のシンボルマークがすきでいろいろなさがして、
そのほかにもカッコイイマークを見つけたから。そのいみや形をくわしくしるべよ
うと思った。そしていろいろなシンボルマークもつくってみたいと思った。

① しるべることとしるべかた

マークのいみや形、どうやってつくったのかをインターネットや本を読んでしるべて
みた。

② しるべかた

① トヨタ (マーク)



トヨタマークは三つのだえんてできている

そして中の二つのだえんをまわらせてトヨタの「T」
をイメージしています。三つをまわらせてステアリ

ングホイールの糸金になっています。

ポイントはおくからでも「トヨタの車」だとわかる

ことです。

② スターバックスコーヒー (マーク)



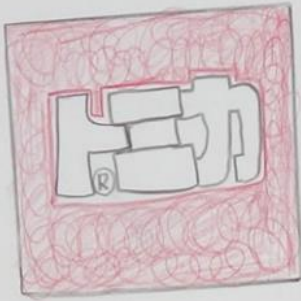
ギリシャの神話に出てくる「セイレーン」という

女神がマークになっています。今まで「なとど」

もマークがいまわって今はスターバックスコーヒー

というロゴがなくなりました。これはユースレイアウトのデザインにもすまみから

③ タカトミのトミカ(ロゴ)



トミカのロゴマークはくろと赤と白のいしうてきな
ものである。一目でトミカのロゴだと分かる。トミカの
名まえはトミのミカーではなく木島とみ山かん
たるとのの名字からきている。

④ サクラクレパスのマーク(マーク, ロゴ)



くいにの花であるさくらのマークにするこにより
さいこうひんしうのせいひんをていせうすることによて
おほくさんかたごういん, くいにいん(とともにおほく
さん)をめぐした。クーピーのクレパスのパッケージのデザイン
も一目でサクラクレパスのマークだと分かる。

③ かんそう、しらべたけか

マークはかまいたけのものではなく、会社の考えをめぐした。すがたかひょうげんさ
をめぐて考えられてつくられていると分た。

④ さいにん いろりのトレードマークとロゴをつくらてみた (マーク) (ロゴ)





丹ク、... スポーツカーのハンドルをイメージ
色 ... 太陽、夕日 → スポーティー } ハーモニー
→ 元々な おはた

えいにの HARMONY と ヒートが語で
「おはた」をあらわす Kal をつなげた。

サンデースクールNJ校 (小学部 第3学年)

マレスコット ^{たくみ} 匠くん

「ヘラクレスオオカブトとティティウスシロカブトのふしぎ」

1 ヘラクレスオオカブトとティティウスシロカブトのふしぎ	
ヘラクレス	ティティウスシロ マレスコット匠
	
調べた理由	調べて分かった事
日本に行った時カブト虫の事が気になって町中の「きりぎりす」で「世界のカブト虫展」があったので見に行った。ヘラクレスオオカブトとティティウスシロカブトにぎょうみがあったので自由なきりぎりすにした。	① ヘラクレスオオカブトとティティウスシロカブトは種類が同じである。 ② おんでいる場所は近い。ヘラクレスはブラジル、ティティウスシロはメキシコに多く住んでいる。 ③ Linnaeus (アメリカ)が2種類とも名前をつけた。(1758年、1763年) ④ ヘラクレスオオカブトはくたがものを食べる。ティティウスシロカブトはくぬぎのみのであそびをする。 ⑤ ヘラクレスは世界で一番大きい。ティティウスはアメリカで一番大きい。
調べ方	
さいしょにインターネットで調べたがもっとくわしく知るために図書館にいきカブト虫の本で調べる事になりました。	

△ラクレスオオカブトとテテウスシロカブトのくわい
内よ。

名前	ラクレス オオカブト	テテウス シロカブト
大きさ (mm)	165~180	40~70
採場所	中央アメリカから南アメリカ のぬつたいの雲む木。 ひたう1000~2000mの高山 にふいています。	ニューヨークから南アメリカの 森林にふいています。
食べ物	広葉じいのじぬえきとか か実のえきをた。	くぬぎ(ヤシノ木)の木の えきをた。
じ命	2年よ虫は1から2 年間土の中でせい長 し、3回た、ひします。	1年半たまでからせ い虫まで1年です。 3回た、ひします。
色	ふている場所によてちが 黒から黄金色	ふている場所によてちが 緑色は色または黄色
	体長とほほ同じのをもちま ヌはつのがりま。ラクレスは ラクレスとラクレス・リキをふ くは13のちがひはま。ラクレス はね行かてま。しついかたか いと黒は色にふる。1つが なさいと黄金色になる。	アメリカでちとそ長い重いカ 虫の中に入っている。つのはか たがくらでいるちと豆質で いる2本のつのはオスで、 たかひに使用します。1763年に テテウスの木当の名前 はサカテハイウスシロカブト でした。

カバト、クワガタの種類

名前	クワガタ	オオカブト	キラア ノコギリ クワガタ	ニジロ クワガタ	ネアチン オオカブト	ユウキ オオカブト	ヒメカブト
大きさ (mm)	78	75	120	70	155	120	70
採場所	日本	日本	インド	オーストラ	中米	インドネ	日本
食物	くぬぎの のみつ	〃	〃	〃	〃	〃	くぬぎの のみつ
じ命	1年	〃	〃	〃	〃	〃	1年
色	黒 およ 茶色	黒	黒	ニジロ	黒	黒	茶色

言図へ 紫冬た カシソウ

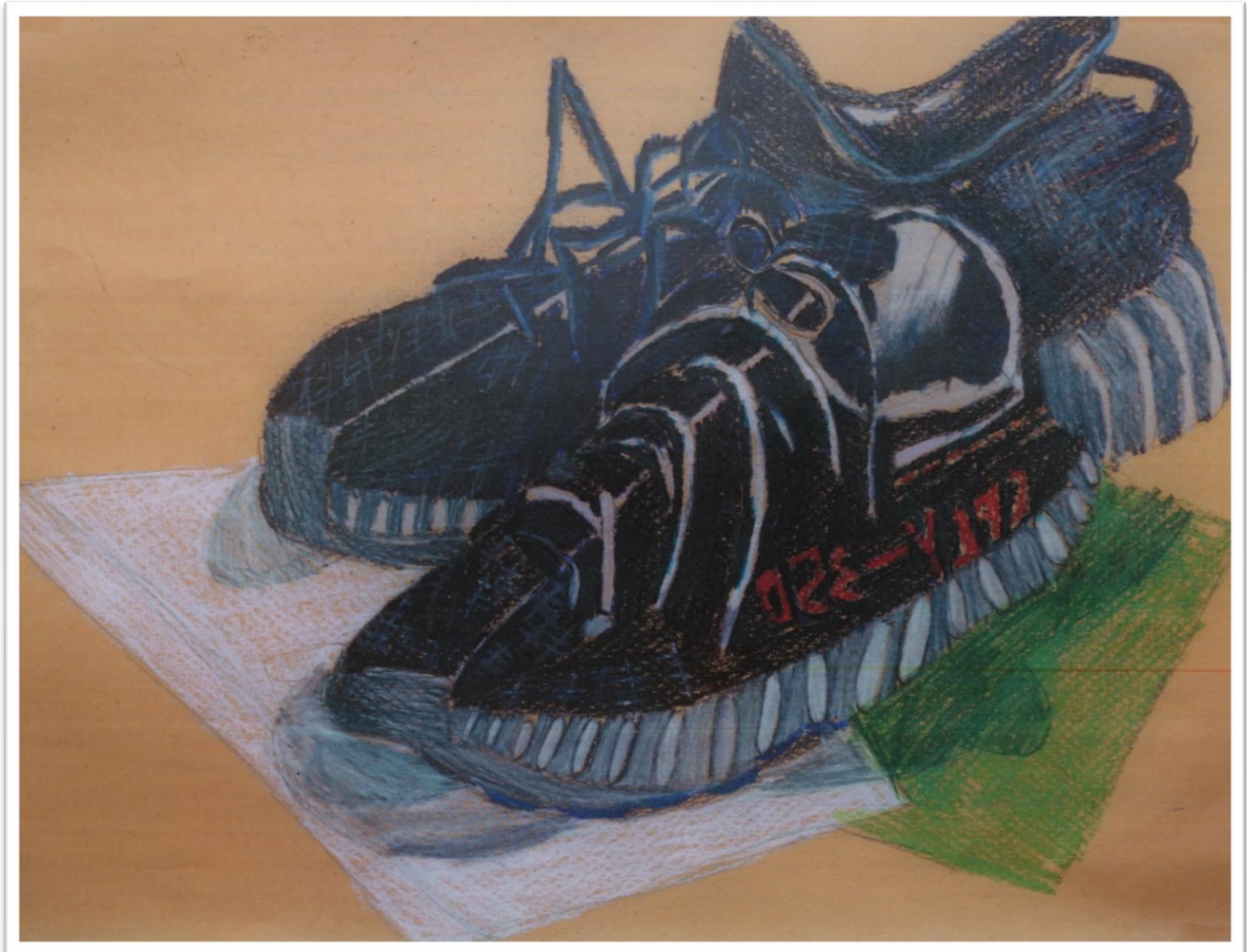
一つのこを言図へるだけでたいへんでした。カシソウ
こがならんと ぐんぐんに立ちました。

サンデースクールNJ校 (小学部 第3学年)

ひらばやし はると

平林 春翔くん

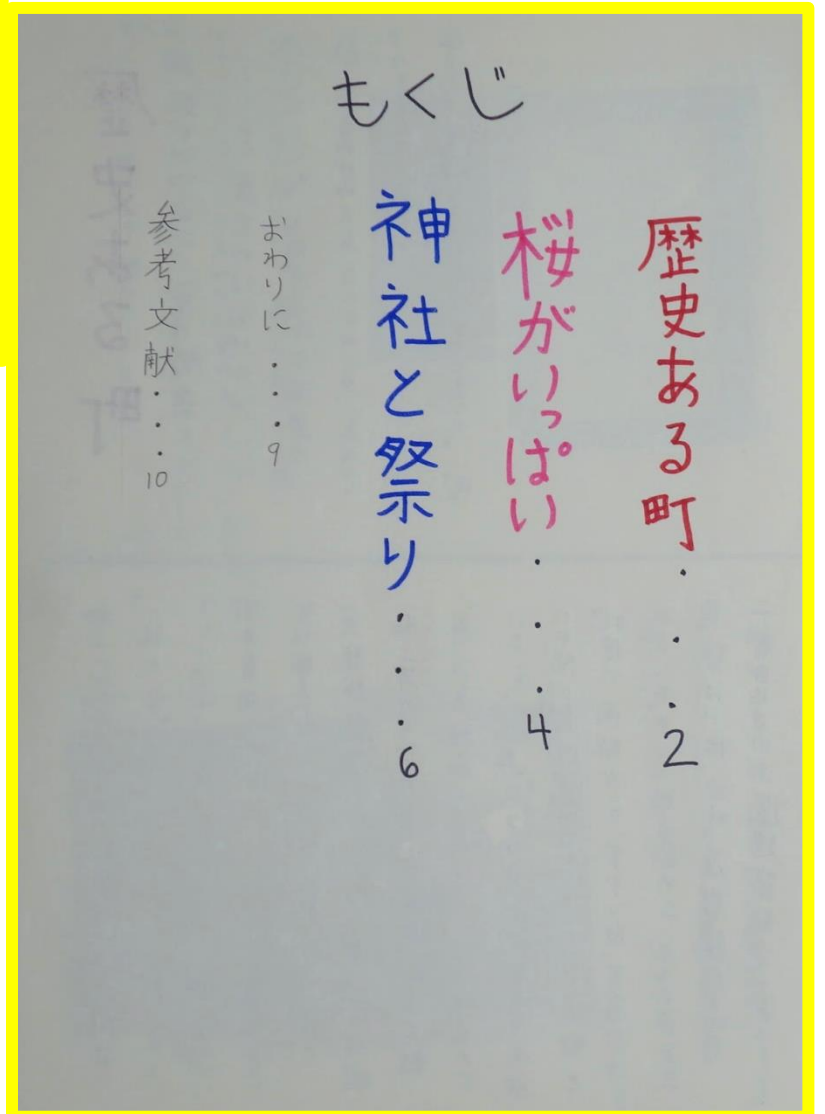
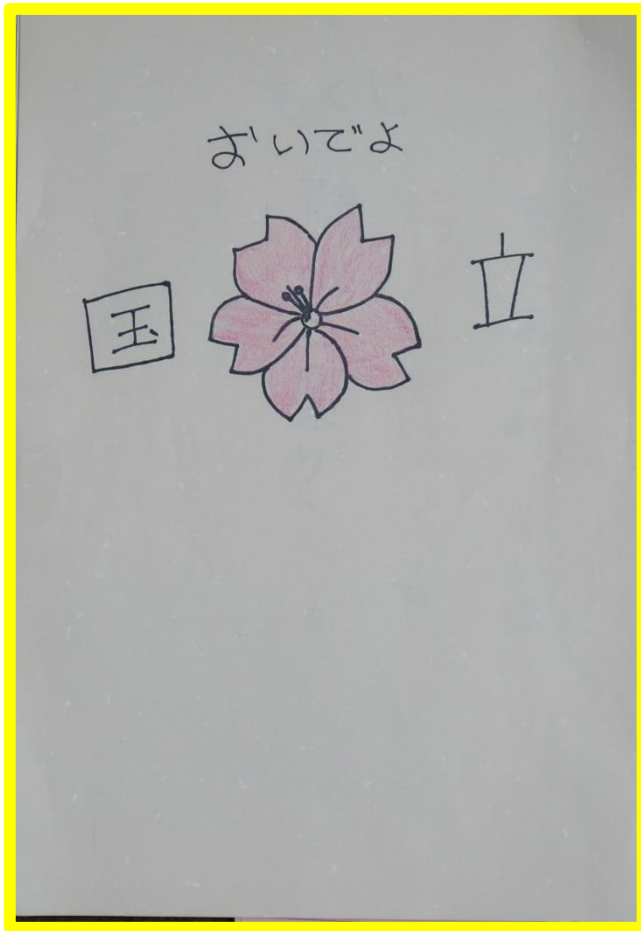
「スニーカー」



サンデースクールNJ校 (小学部 第6学年)

ふじはら はるか
藤原 遥香さん

「おいでよ国立」



歴史ある町

大正十二（一九二三年）の開東大しん
 さいのあと、東京の住宅地が郊外に
 広がりました。文学者のケム兄弟や
 数学者のカウスを生んだドイツ、ゲオルク・
 アウケスト大学のあるケッティンゲン市の街を、
 国立の大学町づくりのイメージにしました。昭



写真④ 国立駅前「文教地区」の看板



写真② 昭和2年の駅前

国立駅南口のロータリーは、駅前広場として親し
 まれてきましたが大正末から昭和にかけては、円形
 公園として、大形のケージがあり、そこで、ペリカン、白
 鳥、おしどり、鶴などが飼われていました。(写真②)

和（一九二七）年に、神田一ツ橋から国立へ

「橋大学」(ひとつばしだいがく)が移転されま

した。他に、都立国立高校、桐朋学園、

国立音楽大学があり、昭和二十七（一九五三）

年に、国立市は文教地区指定をうけて、

「文教都市」となりました。(写真⑤) 大学通りは、昭

和二年から四年までの二年間、国立と^{交差}車

井沢を結ぶ、滑走路として使用されて

いました。「国立」という名前は、国分寺市駅

と立川駅の中間にできる新しい駅と

地区に、両駅から一字ずつ取って名付けら

れました。そして、国立駅のシンボルである三

角駅舎は、当時、原宿駅に次いで、

二番目に古い木造建築駅舎でありました。

昭和三十九年（一九六四）の東京オリン

ピックでは、聖火リレーランナーが国立市内を

走りました。(写真③)



写真③ くたち市内を走る聖火リレーランナー（昭和39年10月）

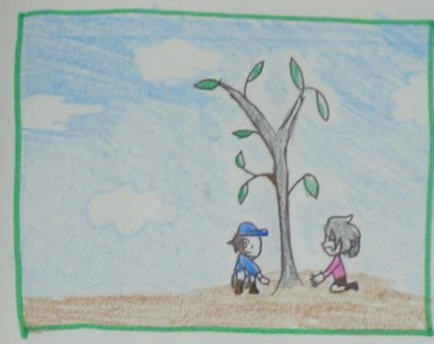


写真⑤ 現在の桜：国立大学通り

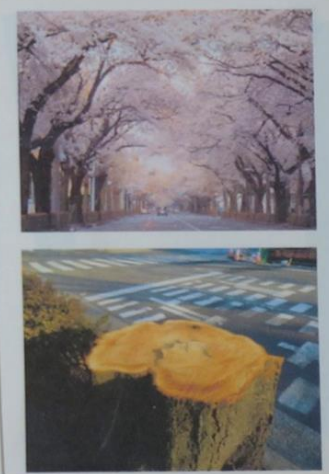
桜がいっぱい

大学通りの桜の木は、昭和九
 (一九三四)年から十年にかけて、桜二百本
 が皇太子(現在の天皇)誕生

を記念して、谷保村の青年



達と国立町
 会の人々によって
 植えられました。



写真④ 国立市さくら通りの「桜並木」(上)
 と桜伐採(下)

工事によって桜は伐採されて

しまいです。工事が終わった後、
 (写真④) 市民達はまどろき、非心しみ
 ました。なぜかという、十数本の
 木がきられ、残っている桜の木も、枝を

切られていたからです。市民達は、まだ
 伐採されていらない桜のトンネルを守ろうと
 立ち上がりました。伐採が再び始められ
 ようとした時、市民の人々が抗議し始め
 ました。これによって伐採は一時中断と
 なりました。今ではこんなに素敵な桜が
 あります。(写真⑤)もう桜の伐採は起こら
 ない事を願っています。

神社と双ホリ

神社

国立駅からバスで約10分、JR南武線谷保駅の近くに「谷保天満宮」があります。**写真⑤**「交通安全発祥の地」であり、東日本最古の天満宮であります。また、



「学問の神様」とよばれる菅原道真（まがはらのみちざね）をまつる天神の中で、**関東**でも有名な三つの神社の一つ

として名があげられていますが、他の二つは「湯島天神」と「亀戸天神社」。

祭りイベント

国立市には、まじり竹節ごに楽しめる祭事やイベントがあります。有名なのは、春に行われる「くにたちさくらフェスティバル」です。

国立駅よりニキロ程度の「さくら通り」沿りにある谷保第三公園から、ウインド、舞台、模擬店、屋台や催し物などお花見をしながら「百中遊べるイベント」



写真⑦ くにたちさくらフェスティバルポスター



になつてます。子供向けのイベントもたくさんあるので、親子で楽しめます。**写真⑦と写真⑧**「夏は「国立朝顔市」があります。国立市内の農家の人が去月でキレイな色の朝顔が沢山

あり、いっぱい

人が朝顔を四角にやて来ます。

「秋 国立秋の市民祭り」

さくらフェスティバルには、多くの団体がパレードや舞台、

写真⑧ ドヤ舞台、それと大学

通り、緑地

帯への出店で参加します。また、秋には

「国立農業祭り」が行われます。これは、

市民のみならず、農作物をくはり、農家の意義を市民達に知ってもらい、農業の生産技術向上を図るために開催されています。毎年十月三日には「天上市」が行われます。

これは、「国立市内の事業者が感謝の気持ちを入れて行う青空感謝市」です。大学「橋祭り」が全学を挙げて開かれます。ここには毎年「サークル等

の模擬店、バンド、武術披露のステージなど

色々なイベントがあります。

写真⑨





国立駅へは、東京駅より中央快速で四十七分、新宿駅より三十三分で行くことができます。国立駅南口を出ると

おわりに

国立駅へは、東京駅より

中央快速で四十七分、新宿駅

より三十三分で行くことができ

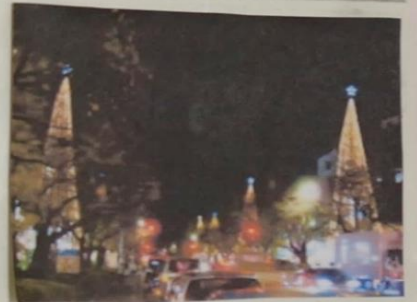
ます。国立駅南口を出ると



写真⑨ 「一橋祭」

冬「大学通りイルミネーション」は冬の祭りです。毎年、クリスマスに行われ、イルミネーションの点灯と一緒に、コンサートや店舗のイベントが開催されます。(写真⑩) また、平成二十九(二〇一七)年より、国立観光まちづくり協会主催の「くにたち桜ライトアップ」も

始まりました。大学通りの夜桜が約三百メートルにわたってライトアップ



写真⑩ 「大学通りイルミネーション」

ライトアップで、いつも美しく見えます。桜の見頃は毎年3月下旬から4月上旬で、その頃、くにたち桜ライトアップも行われます。



写真⑪ くにたち桜ライトアップ

されました。(写真⑫) 道の両側には、ソメイヨシノ、カンザクラを始め、多くの種類の桜が咲いていて、夜の



身長:変幻自在
体重:とても軽い

好物:ショートケーキ

「国立旧駅舎」をモチーフにしたデザインです。赤い三角屋根がトレードマークで、国立市民に長い間親しまれている国立市のアイコンの「くにたち駅舎」のさんかくねこ。名前はくににん。

くにたちのマスコットキャラ

真ん中、よく南に伸びる大きな道が「大学通り」です。

参考文献

国立市ホームページ <http://www.city.kunitachi.tokyo.jp/index.html>

国立市観光ガイドマップ

<http://www.city.kunitachi.tokyo.jp/ikkrwebBrowse/material/files/group/48/jp2.pdf>

「国立のまち歴史物語 景観編」国立のまち歴史研究会編 発行：国立のまち歴史物語研究会・国立駅前大学通り商店会

「くにたちの歴史」『くにたちの歴史』編さん専門委員会 発行：国立市

平成7（1995）年2月20日

サンデースクールNJ校 (小学部 第6学年)

オエム ^{みあ}美亜さん

「フォレストル乗馬キャンプ」

フォレストル
乗馬
キャンプ。



オエム 美亜

目次

一 場所

一 乗馬の練習

一 宿泊地

一 トレーナー

一 食べ物

一 おわりに

場所



住所: 11380 Main Street Medina,
NY 14103

ニュージャージーから車で六時間
五十二分かかります。カナダに近く
近いです。山々に囲まれています
です。メディナの町から少し離れた
所にあります。

乗馬の練習



1日4回練習します。一回はジャンプクラスでもう一回はフラットクラスです。フラットクラスではジャンプをしません。同じ馬に乗るのですがずっとジャンプしたら馬がつかれるのがかわいそうだから練習が分かれています。練習の前と後に15~30分間グルーミングをします。

練習の流れ

15~30分間:グルーミング
2時間:フラットクラス
15~30分間:グルーミング

(1也のアクティビティー+昼食, 夕食)

15~30分間:グルーミング
2時間:ジャンプクラス
15~30分間:グルーミング

グルーミングの道具



←トサリゴムの歯



←ハコブラシ



←ケンフブラシ



←ハコブラシ



←フックブラシ



←フェイスブラシ

宿泊地



ここでは十二人テントあります。
一つのテントには六人まで
とまれます。

←これがテントの中の様子です



私のベッド

トレーナー



トレーナーの知前はキャットでした。すごくやさしく
色々な事を習いました。(2018年キャンプ参加者より)

食事

朝食

- パンケーキ
- くだもの
- オレンジジュース

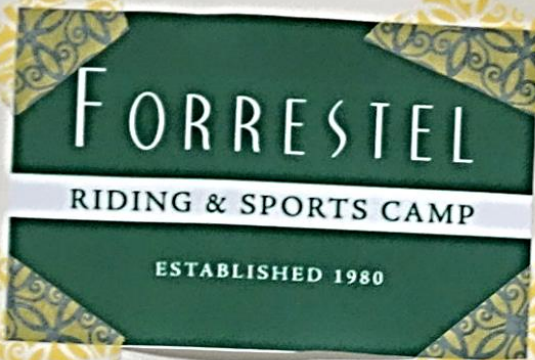
昼食

- ハンバーガー
- 野菜

夕食

- チキン・シチュー
- ポテト
- 野菜

とれたての新鮮魚や野菜がたっぷり



おわりに



フォレストル乗馬キャンプは毎日乗馬が四時間の
楽しめます。色々な友達を作ったり新しいトレーナーと
出会ったりする事ができます。ぜひ冬カカしていただき。