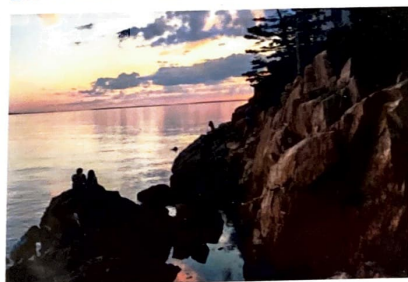
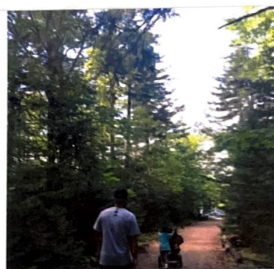


サタデースクールPW校 小学部第1学年

くまがい かいと
熊谷 海音さん 「アケーディアについて学んだこと」



ア ケー ディ ア
に つ い て 学 ん だ こ と



くまがい かいと

どんなところ?

大自ぜんがそのまの国立
こうえん。オーストンからやく
50マイル北の、Xインしゆうにある。

① ② ③

① ようにいったとき、アケテア
についてすんで413の生きもの
やしほぐいっについでまなべ
てたのしかつたからです。

アケテアにすんでいる
どうぶつたち。



ビーバー

ぼくは、かぞくのみんなと
あたたかさをまもるため
に木の中にホヤつくりま



ハヤブサ

とろく100マイルほどとでるので
えものをつかまえることができ
ます。あいがけの丘にすんでいるので
子どもやたべものをまもることができ



ヒトデ

ほくがすんでいるの、ふうみの木がはって
ざるとさるであついなみにな
か、きれないようにつよいうでくま
ばんをもっています。



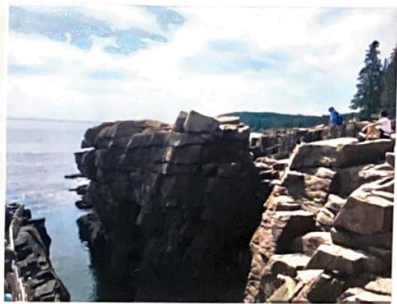
ヤマアラシ

わたしは、ゆっくりうごきま
とからたはいしよ、てきからたべ
られないようにじばんをまも
ります。

生かすばははたべもの、水、
ひなんばはをあたえてくれます



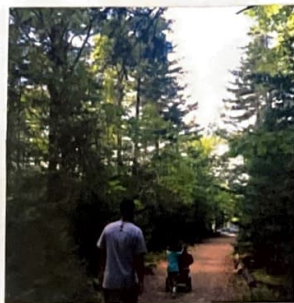
湖：ビーバー



かけ：ハヤブサ

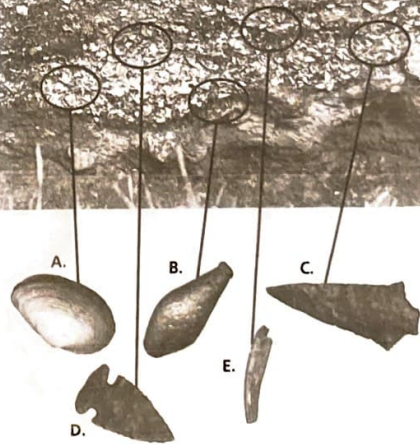
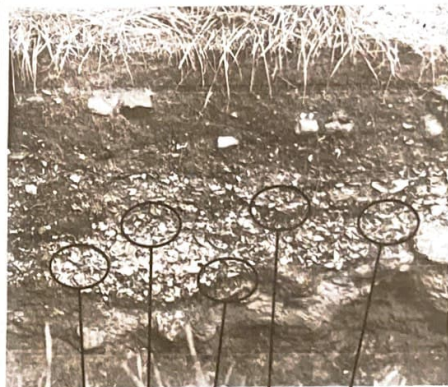


ぼだまり：ひとこ



森：ヤマアザミ

なん千年ものおだんがここで生かして、たこと
かわかりました。たくさんのかいからいせまがみつかって
いるからです。



- A ハマグリのかいから
- B (つりいもの) おもり
- C (さかなに) つちこむもり
- D (かりにつかう) や
- E ビーバのは

アケテイヤの森には、いろいろなしゅるいの木からできています。
ぼくがみつけたのはこのしゅるいの木です。



ムシツルバニアカエデ



バルサムもみ



ストロブマツ



アカトウヒ

アケテイヤで見た山

たいせき岩(かん)



火せい岩(かん)



ま と め

アケ=アケイアのいい水はとて
きれいで"ままとお"ていてのみ 水に
つかわれている。いろいろなしるいのだ
うぶっかすんでいて、おんて"いる
はしょに合ったのうかをもって
いました。自ぜんを大せつにまも
ってきたいとおもいました。

サタデースクールPW校 小学部第1学年

まつい ななこ
松井 七菜子さん 「タイダイシャツ」





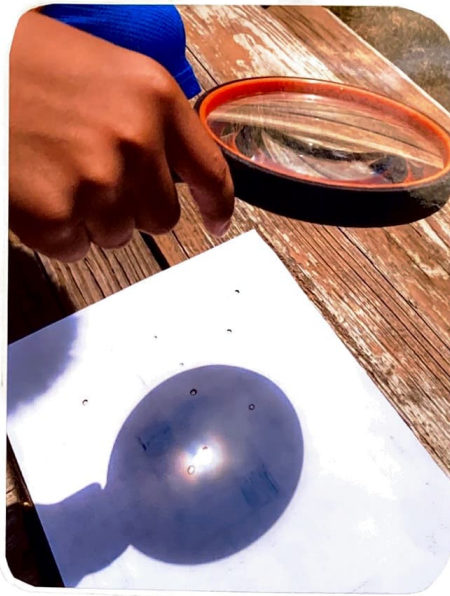
すながわ りくと

砂川 陸斗さん 「たいよう光を虫めがねであつめよう」

①

じゆうけんきゅうテーマ.

たいよう光を虫めがねであつめよう。



2年 ^{りくと} すながわ

テーマ：たいよう光を虫めがねであつめよう。

①なぜ、このテーマにきめたのですか？

じゆうけんまのの本でたいよう光は、どれぐらいつよいかというなほろをみておもひろいと
おもったからこれを、えらびました。

② よろいしたもの

虫めがね大

虫めがね小

かみ

おんどけい

えんぴつ

タイマー

虫めがね



おんどけい



③ さんこうしりょう

1. 「てんじろう先生のわくわくじゆうけんまの本」73p～75p.

2. https://kids.gakken.co.jp/kagaku/kagakullo/science_0605/

糸のモエかたをしらべました。

「晴れの日」「うすぐもりのとき」「テントの中」でのけっかをまとめました。

		晴れ	うすぐもり	テントの中
日にち		8月15日	8月15日	8月15日
じかん		1:35 pm	2:58 pm	3:18 pm
おんど		35.8	31.4℃	32.4
もえたか		○	△1ポムじようもえなかったけれど黒まるを書いたところに光をあてたらもえた	×
もえるまでのじかん	虫めがね大	8.15びょう		---
	虫めがね小	7.45びょう		---

◎じっけんをして、きづいたこと

黒い丸をかいたらほどもえ+マとレにおどろま
ました。くっせつということばを矢口りました。
こんなにすぐにはむりが出るとは思いま
せんでした。

◎ほかに、たしかめてみたことと、そのけっか。
大きい虫めがねと小さい虫めがねをかきかえてみたり
うまく光をあつめられなかった。光が小さ
あつまらなかった。

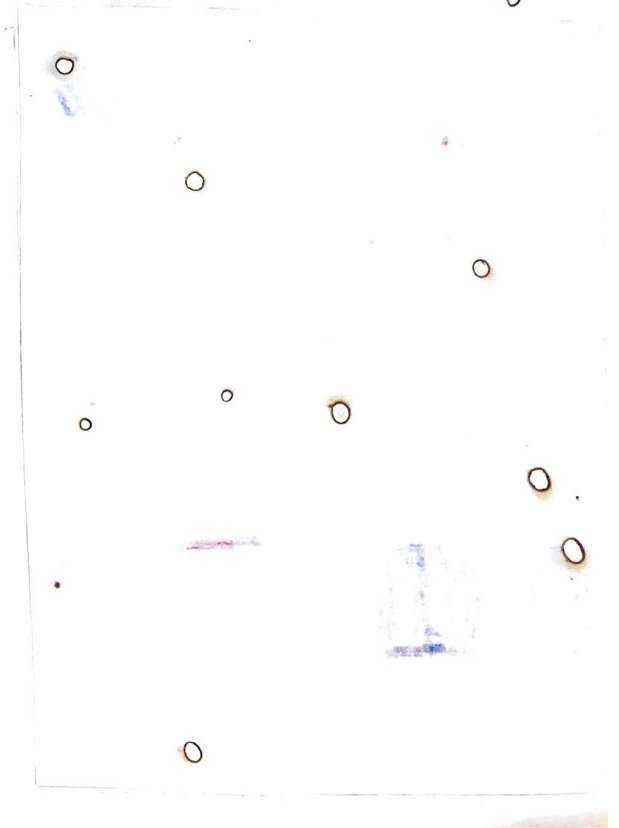
◎むずかしかったところ。

あつめた光を小さくたものか"むずか
しかしかったです。

くっせつとは、

光がガラスのようなとろぬいものに入
るとおれまがりすお方こうか"かわ
ること。このとくちうをつかて、虫めがね
でたいほうの光をあつめることか"できます。

もえたかみのようす。



😊 じっけんのようすと思い出①



↑
けむりが出てきた。

⑥ じっげんの ようすと 思い出 ②



黒丸を書く
ともえるのが
はやい。



小丸にしてる
中。

ふじた かや

藤田 果弥さん 「いけのび生ぶつのかんさつ」



いけのび生ぶつのかんさつ

2年S組
藤田果弥



アピロンパークのいけにどいび生ぶつがいろのかしらべをしました。

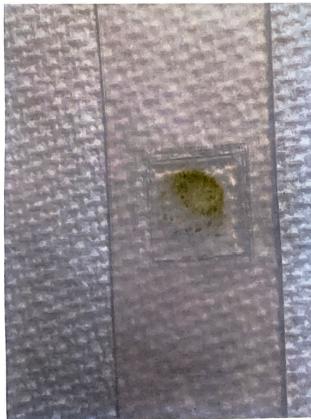
1



び生ぶつのはとても小さいのでけんびきょうをつかしてかんさつしました。

けんびきょうのばいりつは250ばいりつです。

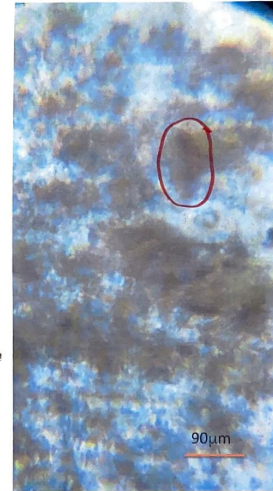
2



きれいにしたいけの水をスライドガラスに入れてけんびきょうのぞきました。

ワ虫のようなび生ぶつが沢山うごきまわっているのが見えました。

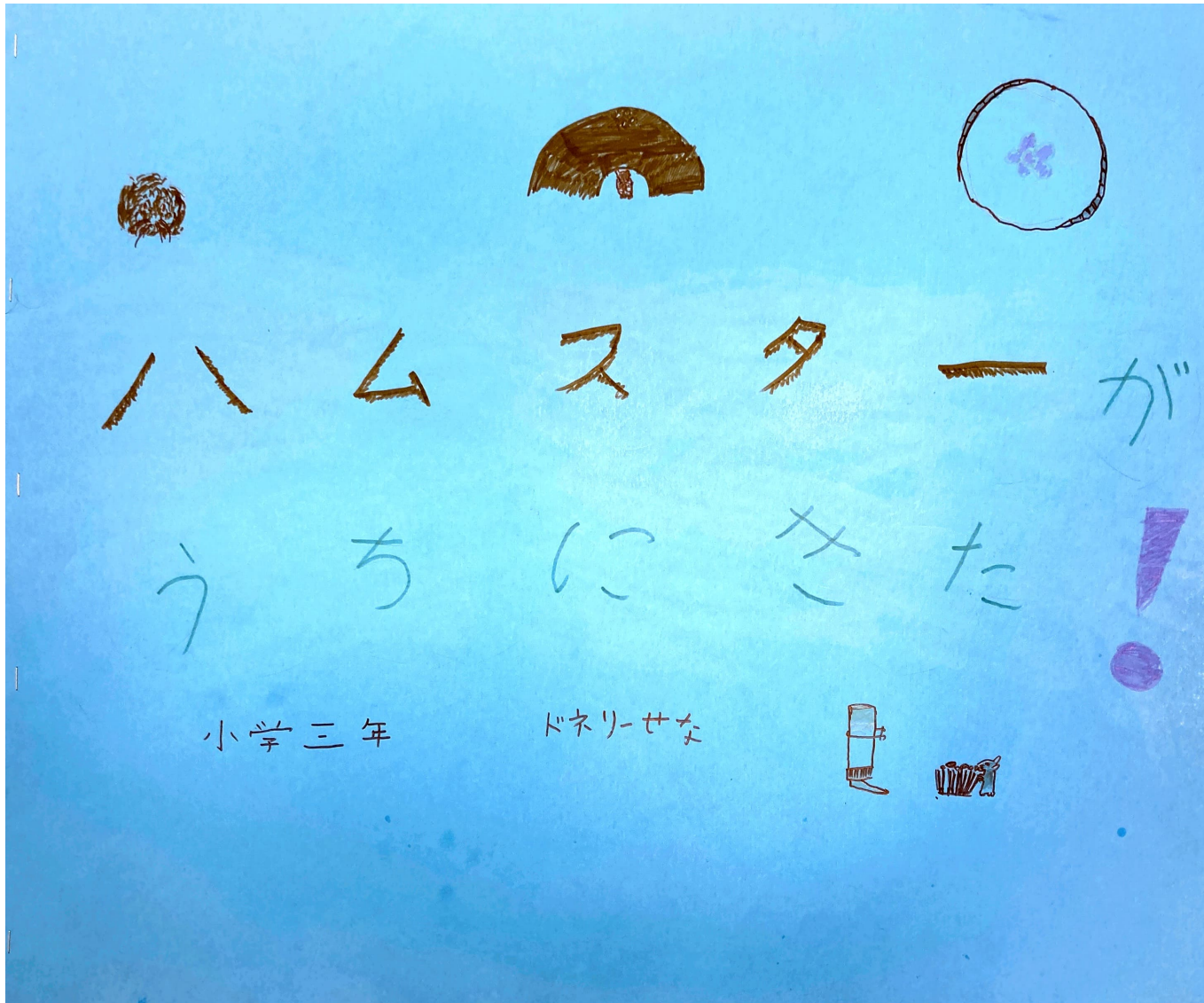
3



4








ドネリー ^{せな} 瀬夏さん 「ハムスターがうちにきた」



ぼくは、たんじょう日にハムスターを買ったことにしました。それで、ハムスターのことをたくさん調べました。かみさつ日記をつけて、ハムスターの生活を日記ろくすることになりました。

じゅんぴ

1. ハムスターのしゅるい

	名前・原産国	せいゆう / 特徴
	ゴールデンハムスター シリア・イスラエル	おとなしい、人なつこい。大きめ。
	ロフトワフハムスター ロシア	とても元気よく動く。ずいぶん小さい。
	シリアンハムスター シリア・中国	元気がよく、けいさつ心が強い。
	チャイニーズドワーフハムスター 中国	とても人なつこくて、おとなしい。かしのい。
	ウインターホワイトドワーフハムスター ロシア	おとなしい。人になれやすい。

2. ハムスターのしゅるい

ハムスターは夜行性で目がよくありません。昼間はふか、かの中て、ねる。でもとくにき、昼まにおきる。めすのほうがおなりの気があつて、体も大きい。食は、草食に近いけれど、食は、気温が5℃より下になると、冬みんじようになる。

ぼくは、ウインターホワイトドワーフハムスターを買ったことにしました。なぜかと言うと、おとなしくて、ふつうのハムスターは人になれるのに1週ぐらいかかるのに、ウインターホワイトドワーフハムスターは、2日ぐらいで人になれるからです。



3. おうち

・場所

- > どこがいいしずかなところ
- > どうして? ハムスターは目が元によわいのてくさいところがよくて、ハムスターは、うるさいところだから、ストレスがたります。

・中におく物

- > なに? おもちゃ
- > どうして? ハムスターが、はきをするとき、くするため。
- > なに? かくれるところ
- > どうして? ハムスターは、はきすかきりあなので、かくれるところがいいです。
- > なに? 草のまはき
- > どうして? 人間みたいに、ハムスターはうんちをしなくていいです。
- > なに? とうと、せきを入れたもの
- > どうして? ハムスターは、水をのんで、食物を、食べるからです。

・ほかに用意するもの

- > なに? 糸くす
- > どうして? ハムスターは、糸くすに、食物をつめます。



4. 食べ物





食べられる物	食べられない物
<ul style="list-style-type: none"> ・なし ・ブルーベリー ・フロ、フー ・にんじん ・きゅうり ・レタス ・カンパネツ、ピーナツ豆等 	<ul style="list-style-type: none"> ・アボカド ・火の油 ・くさくさの匂 ・なすび ・ミョウ ・くり ・しいたけ ・ちまき ・いも ・モロ ・そのたわ ・アモンド ・じょう ・ほし ・トマト





ハムスターのお遊びばをダンボールで作りました。



5. かんさつ日記

1日目	<p>8月17日(月)</p> <p>ペットショップでハムスターを買いました。夕方だったので車の中でも元気に動いていました。家でかごに入ると、えさを食べた。かごの中をたぐりまわりました。</p> 
2日目	<p>8月18日(火)</p> <p>昼ま、小さいきちの中に入らなごきまぐら。おていさと思ひます。</p> 
3日目	<p>8月19日(水)</p> <p>夜7時35分ぐい動きた。昼まはぐらきちの中に入、ていさ動きたせんとした。</p> 
4日目	<p>8月20日(木)</p> <p>(ほ)のハムスターは走30かききだから、毎日 回し車で走りまわ</p> 

5日目	<p>8月21日(金)</p> <p>回し車いかにて、けんどうするの、プレイボールで走ります。カマセルみたいな物で、中に入、て家の回りを走りまわ</p> 
6日目	<p>8月22日(土)</p> <p>朝、6時ぐらにおきたら、まだ食ひました。ひまわりのたわを食ひました。</p> 

6. わかったこと

- ・けん(は)り ハムスターはけんせい。
- ・夜は、ずい走っている。
- ・昼はきちに、わてい、せんせん動かない。
- ・きちの中の木かすの中にもぐっている。
- ・とうもろこし、かあした、いちご、クワはあまかし、レタスがすき。
- ・ハムスターをさわった時、チンチンと鳴きました。



たかだ あいな
高田 愛奈さん 「だんご虫は道を覚えるのか」

だんご虫は道を覚えるのか

小4 高田 愛奈

はじめに

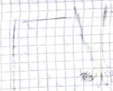
私は虫の中では、ダンゴムシと
ありが大好きです。前に学校の国語
でアリはにおいて道をおぼえると
習いました。ダンゴムシもそれが調べ
てみたくなり、自由研究をすることに
しました。

仮説

- (1) ダンゴムシは道を覚える
- (2) ダンゴムシは起きあがった
方向にあるわけではない

方法

- (1) 家の庭のブロック(白くて大きい
タイル)の真ん中にダンゴムシを置く



(2) ダンゴムシが起きあがってほしに
行くまでビデオでとる

(3) 同じダンゴムシを4-6回くり
かえず

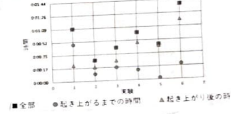
(4) 全部でちびのダンゴムシでとる

結果(1): おきた方向に行くか

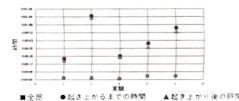
	ダンゴムシ	RP2	RP3	RP4	RP5
実験1	×	×	×	×	×
実験2	×	○	×	○	○
実験3	×	×	×	×	×
実験4	×	×	×	×	×
実験5	○	×		×	×
実験6	×			×	×

×: わきたのとちがう方向
○: わきたのと 同じ方向

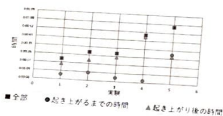
結果(2): はしにいくまでの時間 ダンゴムシ



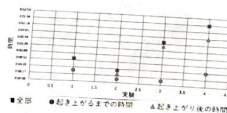
ダンゴムシ4



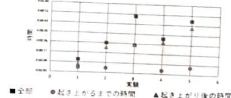
ダンゴムシ2



ダンゴムシ3



ダンゴムシ5



結果

同じ道は通らなかつた
おきたほうにはいかない
時間がばらばらでした

わかったこと

だんご虫はありみたく
おなじにおいをたぐな
とおおいましたなぜかと言
うともがうほうほうに
いってたからだよ

つぎにしたいこと

つぎにしたいことはみみ
がが土の中に道を覚える
かをしらべたいです。



サタデースクールPW校 小学部第4学年

とうやま さのか
東山 祥乃和さん 「切り株でプランターを作ろう！」

切り株でプランターを作ろう！

小4 東山 祥乃和

目的

2020年8月にニューヨークにやって来た台風 Isaiasによって、ロングアイランドの全体が被害にあいました。私の住む町でも、木が倒れたり、電線が切れるなどの被害がありました。また私の家も、2日間停電になり、側庭にあった木が一本折れてしまいました。そして、その木は取り除かなければいけませんでした。私は、今まで家にあったその木をそのまま捨ててしまうのがかわいそうだったので、何かに再利用出来ないか調べてみました。そして、切り株でプランターを作ることにしました。

準備したもの

- ・電動ドリル
- ・ハンマー
- ・ノミ
- ・ゴーグル
- ・土
- ・小さ目の花(三種類)



方法

① 花の大きさに合わせて、鉛筆で削る場所を印を付ける。



② 線に合わせて、ドリルで穴を開ける。



③穴が開いたら、ハンマーとのみを使って木を削る。



④深い穴が掘れたら、底に土を入れる。



⑤バランスを見て、花を植える。



⑥完成！！



感想

最初は木を削るのが簡単だと思いましたが、木がとても硬かったので、思っていたよりずっと難しかったです。なので、家族にも協力してもらいながら、数日かけて作りました。木が持っている力が思ったより強くて、自然の力の大きさを知りました。

まだ切り株が残っているので、今度はランタンやベンチなど、家族皆で使うことができるものに作り変えて、木を大事に使いたいと思います。



おしボタンを利用して

河野美亜

1. 調べたきっかけ

家の近くにある車の通りが多い交差点には、歩行者用のおしボタン式の信号機がある。なぜ信号機のある交差点におしボタン式の信号機が設置されているのか。また、どんな戸所に設置されているのか気がなったので調べることにした。

2. 調べ方

二つの方法で調べてみた。一つ目は、近くの交差点のおしボタンをおして木質たん歩道をわたってみた。また、他の土場戸は車で回ってみて、どんな戸所に設置されているか調べてみた。二つ目は、インターネットで調べてみた。

3. 調べて分かったこと

交通量の多い信号機のある交差点には、信号を待つ土場戸に2つおしボタンが設置されていて常に「ビョッビョッ」という音が出ている。それは、歩行者に2つにおしボタンがあるということを知らせるためだ。また、そのボタンの上には、歩行者用の信号の説明と、おたる方向が分かるように矢印が書かれていた。実際にボタンをおしてみたら、「ウエイ」という音声が流れ音になったら、「25セカンズ」という音声と共に「ビョッビョッ」という速いテンポの音に変わった。

その他におしボタン式の信号機は、教会、コミュニティーセンター、学校公園、図書館の近くにあった。

車の多い大通りではより注意が必要な土場戸には、音を使うおしボタン式の信号機が設置されているが、それ以外の土場戸では音声付きていないおしボタン式信号機が設置されていることが分かった。



音響用おしボタン式の信号機



音響のないおしボタン式の信号機

4. まとめ

この辺りでは、歩行者より、車の交通量の方が多いため、信号機のある大きな交差点では歩行者の横たんが、必要な時だけに青になた方が車の流れがスムーズになる。たけと歩行者渋りからすると、おしボタンをおさないかぎり、信号が変わらないので長い時間待たないといけなくなることもあるのは少し不便に感じた。一方、学校や図書館などの人の集まる土場戸の近くの通りにおしボタン式の信号があるのは、通りをわたることのできることで安全で良いと思った。

不便を感じた部分もあつたけど、その土いさの生活様式に合わせて、多くの方がより安全でかいてきに生活できるように考えられ、おしボタン式の信号機が設置されているんだと思った。



スーパーマーケットの工夫

コンティロ クリストファー

1 言聞きたまっかけ

みんながいろいろつからスーパーマーケットには工夫がいっぱいあるよと考えられる。だからスーパーマーケットの工夫について言聞べて見ることにした。



(13)

通3のサイン

- しょうがい 着用のお車場が入り口に設置して
- かく 通3のこんじょうサインがつるおとあや 何がうかれていますか分かる。

2 言聞べた

二つの方法で言聞べた。一つ目はインターネットで言聞べた。二つ目は前に行った時のことを思い出した。

- 店の中にコーヒーショップがある
その店で買ったコーヒーを食飲みながら
買い物ができる。カートにコーヒーホルダーも
うけている。
- セルフチェックアウトレーンやスキャンデバイス
がある

3 言聞べて分ったこと

(1)いろいろ工夫
使え人がべんりなようにスーパーマーケットにはたくさん工夫がある。

- グラブアットコーナー
時間のたれいんがたかくはっている。おき食べられる物、おき米斗を里でをきうにわかっておき野菜、おき米斗から家で作られるピザなどいろいろある。

- 肉チキンのパッケージの大きさがちがう
家古医の大きさによってちがうような大きさがちがうから、大きさはパッケージのほうがおとく。



(53)

通3のサイン



スキャン

- (2)時代によって工夫もあがる
例えれば グラブアットコーナーではおきんつう
して思ふ人がうかえているのでそれに合った
商品がうかえている。スシやサラダなど。

- 4.まとめ
スーパーマーケットにはいろいろ工夫がある
ことが分った。おきおとくをたくさん
おとめるためにいろいろ工夫をしている。
みんなお金をとらけるためにかんばつておとく
と思つた。



グラブアット
ゴー



ファミリーサイズ



たかなし こうせい
高梨 航成さん 「サインの工夫で安全な道路へ」

STOP サインの工夫で安全な道路へ

5年S組 高梨 航成

1. 多國をたづなげ
家の近くのストップサインが数年前から夜になると点滅していることに気がつき気になっていた日本と違ってアメリカではよくストップサインを見かける。ストップサインがあることで歩行者も安全に道路各々を渡る事ができると思う。そこでストップサインの言文置場所せいのような工夫があるの気になり言文置場所せいのような工夫

① 設置のルール
どうしてストップサインがいつも右側にあるのか気になった。調べてみた。ストップサインは道路各所かのはしから右側のはしから少なくとも6~12フィート、曲がりくねった道路の場合は最低2フィートになるように設置する必要がある。ストップサインの設置は、右側は、右側の停止線または5フィート以内か、道路の右側になることが分かった。(Cornell University)

2. 言文置場所
大きく分けて二つの方法で調べた。一つ目は、実際に道路各々に出る言文置場所である。どのような場所にストップサインが設置されているのか言文置場所。二つ目は、インターネットでの言文置場所である。実際に見たものや、言文置場所の工夫について言文置場所。

4. まとめ
今回の調査は気にとめていたが、ストップサインも言文置場所。色々な工夫がされていることが分かった。ドライバーが、LEDを使用したり、形を工夫したり、設置場所も西側にする。今日ストップサインについて調べたことは、LEDを使用したり、設置場所も西側にする。今日ストップサインについて調べたことは、LEDを使用したり、設置場所も西側にする。今日ストップサインについて調べたことは、LEDを使用したり、設置場所も西側にする。

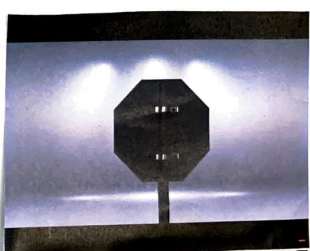
3. 調べて分かったこと
① ストップサインの形
実際に見てみると、ストップサインだけ八角形になっていた。ほかの標識と区別するために形を変えて分かりやすくしている。また、反対方向から木立や建物を見た場合でもドライバーが形を認識できるようにしている。そのため、交差点の混乱を減らすことができる。(akibata.com)



LEDライトを使用している。ストップサインは八角形になっている。

② LEDライト
歩行者が多く道路を渡る人が多いところは、ストップサインにLEDライトが使用されていた。インターネットで調べてみると、LEDライトの仕組みについて次のように説明されていた。

近年ストップサインでは契約の車の交通事故が毎年発生している。この問題を解決するために標識を視認性の向上が求められている。
点滅するLEDストップサインは、同様にLEDライトを使用して道路各々標識のドライバーの認識を高める。LEDライトは、一分間あたり50~60回の割合で点滅し、日中夜間はより遠くまで見やすい。800m離れていてもドライバーが光を認識できるようになっている。(TruTraffic Safety Corp.)



ドライバーが反対方向から見ても形からストップサインだと分かるようになっている。

このようにLEDライトを利用して、ドライバーにストップサインを認識しやすくする工夫している。



ロボットアーム制作 スライドによるまとめ



小5 砂川大智

自由研究の目標

- ・ロボットアームを説明書にしたがって正しく作る。
- ・「水圧式」とはどのような動力かを知る。
- ・ロボットアームが持てる重さ、形を確認する。
- ・これらのことをパソコンを使ってまとめる。






「水圧式」とはどのような動力か

水圧式とは、水圧で力を加えることができる動力です。シリンダーに入れた水に力を加えることで生まれる「水圧」で動作します。クレーン車やパワーショベルも同じ仕組みで大きな力を生み出します。

参考 <https://prtimes.jp/main/html/rd/p/000000009.000010567.html>

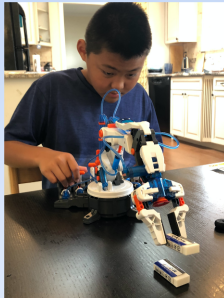


ロボットアームパワー調査結果

	消しゴム 	トイレトペーパー 	かゆみ止め 
重さ	約50グラム	約120グラム	約30グラム
持てたかどうか	持てたけれど、落としそうだった	持てなかった	持てた
持てたり持てなかった理由	持てた理由は、アームの大きさに対して消しゴムの大きさがちょうどよかったから。けれど重さがギリギリだった。	重すぎて持てなかった。しかしシリンダーの中に入れる水を増やすと簡単に持つことができた。	円柱型だったので、持ちにくかったが、持ち方を工夫したら持つことができた。

●実験をして気づいたこと

水を増やせば増やすほど力が強くなった。
とても強くなったのでびっくりした。



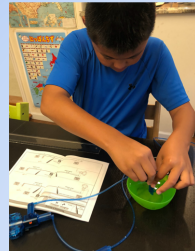
●他に試したこと

ロボットアームが入っていた箱の外側に、スマートフォンを持っている写真を見たので
持てるかどうか試してみたが、重すぎてすぐにスマホが滑り落ちてうまくいかなかった。

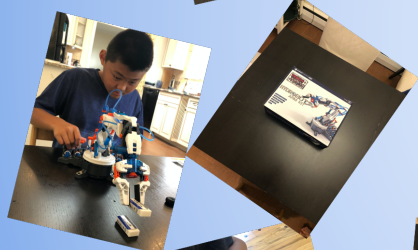
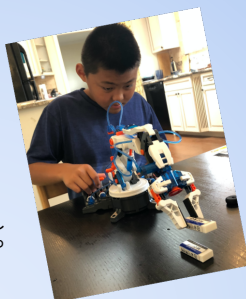
●制作中難しかったこと

シリンダーに水を入れる作業のところ、うまく水を入れるのが難しく、
少しでもミスをしたら水があふれ出てしまい、周りがびしょぬれになった。

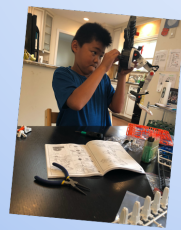
アームロボット制作の様子



←ここで水が噴き出したりびしょぬれになった



←このようにポンプをたくさん作りました



この自由研究をしてみた感想

僕は自由研究のテーマを探していた時に、Amazonでこのロボットアームに出会いました。色や形がかっこよかったのと、水圧式とは何の事だろうかと不思議に思ったのでこれを自由研究に選びました。作る途中、シリンダーに入れる水がうまく入らず、何度も噴き出て周りが水浸しになったのですが、お母さんに見つからない様に頑張ってしっかり片付けたりしました。この自由研究はとても楽しかったので、またこのような組み立ての多い物を見つけたら、また挑戦してみたいと思います。



ドロップオフを利用して、 みんなが過ごしやすい町へ

五年 武田 沙来

1. 調べたきっかけ

お母さんと図書館に本を貸りに行った時、
「ドロップオフ」ができる箱がある事に気づいた。
そこでそれはどのようなふうかあるのか、
調べる事にした。

2. 調べ方

実際に見て調べる事にした。なぜならどこに
くふうしているか分かるからだ。

3. 調べて分かった事

いそいでいる時に、わざわざ図書館に入らな
くても、本を返さくできる。
車のまじからでもできる。
しかも、車からならぬれない
ので、雨の日でも返さくできる。
返さく箱は、二つあり、
本とDVDを分けて入れられ
横から図書館の人も回収
できる。そしてドライブスルー
なので、箱は左にある。
そこには、「ドネーションの
本はだめです」と書いてあり、
貸りた本などでしか返さくできない事になっている。



4. まとめ

いそがしい人たちのために車からでも、
かんたんに返さくかでき返さくの本などを
回収する人もかんたんに取れる。その他にも、
ドライブスルーのスーパーや銀行カネなど、
いろいろなしせつもありだんだんかえってきて、
過ごしやすい町になってきています。

サタデースクールPW校 小学部第6学年



あおかげ もみじ

青景 栞さん 「Green Screen実験」

Green-Screen

実験



青景栞

グリーンスクリーンとは？

『クロマキーイング』として知られるグリーンスクリーン（ブルースクリーン）は、二つの画像や動画を合成するために使われる緑（青）の背景のことで、右の写真は水色のキラキラした画像と緑の背景で撮った写真を合成したものです。



グリーンスクリーン の 使用され方

テレビの天気予報では背景に街の様子などをグリーンスクリーン（ブルースクリーン）を使い映しています。他にも映画の撮影やスポーツコメンタリーなど様々なところで使われています。



実験

グリーンスクリーン（ブルースクリーン）を使っているときに気づいたのが背景の緑と同じ色の物は全て合成した画像と同系色になってしまうのではないかと言うことです。下の写真は薄いピンクと背景と同じ色の緑のシャツを来た写真を合成した物です。このようにシャツも薄いピンク色になってしまいました。これをみて気になったのが違う種類の緑でも合成した画像と同系色になってしまうかです。なので次の実験をしました。実験では薄いピンク色の背景と色々な種類の緑のものを持った写真を合成してみました。私の予想は緑が濃ければ濃いほど合成した画像と同系色になってしまい薄ければ薄いほど同系色になりづらいと考えました。



その次はミント色のリュックサックでやってみました。

予想

予想：色が薄いので同系色にはならないと思います。



結果

結果：これも予想が外れ同系色にはなりました。他の場所より光が当たっているところだけ薄いピンクではなくグレーのような色になりました。



最初は背景より少し濃い緑色のせんざいのケースでやってみました。

予想

予想：濃い緑は同系色になると思います。なぜかと言うと緑の背景（グリーンスクリーン）に影ができた時と同じ色だからです。

結果

結果：同系色になった
結果は予想通り同系色になりました。せんざいのケースに付いている青色のシールはそのままでした。



青色に近い緑色のマグカップでやってみました。



予想

予想：この色も同系色にならないと思います。その理由は背景の緑よりも明るい色だからです。



結果

結果：予想が外れ同系色になりました。

次は黄色に近い緑色でやってみました。



予想

予想：この色は緑というよりも黄色に近いので同系色にならないと思います。



結果

結果：予想通り同系色になりませんでした。

次はさっきの黄色に近い緑よりも少し緑に近い黄緑色のような色でやってみました。



予想

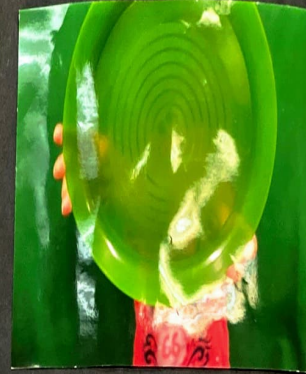
予想：この色もおそらく黄色に近いので同系色にならないと思います。



結果

結果：これも前と同じく同系色になりませんでした。

最後は背景の緑より少し明るい緑のすけたお皿でやってみました。



予想

予想：緑色は同系色になると思いますがすけているので同系色にならない部分もあるとおもいます。



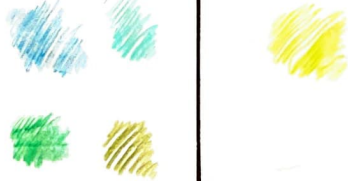
結果

結果：緑色の部分は同系色になり、すけていて後ろの手などの色が見える部分は残され同系色になりませんでした。合成した写真を見るととても不思議に見えます。

実験の結果

色々な種類の緑で試した結果最初の予想は外れ、黄色に近い緑だけ同系色になりませんでした。そして他の色は濃い薄い関係なく同系色になりました。すけている物でやると後ろの色がみえている部分だけ同系色にならないのわかりました。黄色に近い緑以外全部同系色になるということは、ほとんどの緑色が同系色になります。なのでグリーンスクリーン（ブルースクリーン）を使うときはミント色から青緑まで黄色に近い緑色以外は入れないようにするのがとても大切だとわかりました。

同系色○ 同系色×



なぜ... 糸緑/青

もう一つ気になったのがなぜグリーンスクリーン（ブルースクリーン）は緑/青色なのかです。とても気になったので調べてみました。

調べた結果グリーンスクリーン（ブルースクリーン）が緑/青理由は人間の肌の色に近いオレンジ色を補色する色は緑/青だからだそうです。グリーンスクリーン（ブルースクリーン）を使うときは人と背景を合成することがほとんどです。そして切り抜きたい物を補色の色をバックにして撮影するときれいに合成することができるからだそうです。

実験後の感想

実験やリサーチをし、ますますグリーンスクリーンを知ることが出来ました。また自分の疑問を自分で実験し答えると言うことが、とても楽しかったです。これからグリーンスクリーンを使うときにはこの実験を生かしてもっと上手に合成させられるようにしたいです。今回は写真だけでしたが、動画も作ってみたいです。グリーンスクリーン（ブルースクリーン）は大きい緑色か青い布があれば家で誰でも簡単にできます。たくさんことができ、とても面白いので是非やってみてください。

サタデースクールPW校 小学部第6学年

さとう こはる
佐藤 小春さん 「Youtuberになってみよう！」



Youtuber になってみ よう!



6年 佐藤小春さん

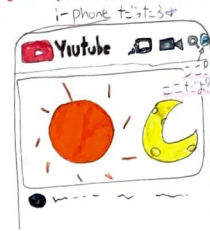
Youtuber になりたいと思ったことはありますか？
今から Youtuber のなり方を教えます！

1. アカウント
2. 編集
3. ビデオの内容
4. 名前
5. 許可
6. カメラ

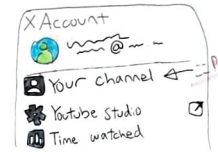
アカウント

Youtuber になる前に、アカウントを作りましょう！

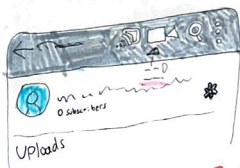
① 自分のアカウントボタンをタッチ！



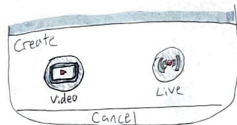
② "Your channel" というボタンをおします！



③ そしたら、このような画面になります。
右上の方に「ロギンボタン」があります。そこをおします！



④ ビデオか、ライブにするか選ぶべき。



⑤ 自分のビデオを作ってみよう！

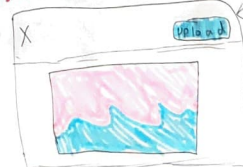


⑥ アップロードしたい動画をおいたら、(作った) タイトルをつけてください！

★なぜか日本語はうたないようになっているので、
"Notes" や "メモ" アプリにタイトルをかいて、
そこにタイトルをいれる箇所へペーストしてね！



⑦ 右上の "アップロード" ボタンをおしたら、ビデオの公開！



ユーチューブスタジオ

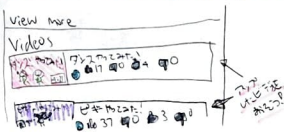
ユーチューブスタジオは、サムネイルや人が
ビデオを見たかずがわかりまっ!

★サムネイルは、動画をえらぶときに見る、小か
しやんのこたがえ! どうが

サムネイルの 作り方



①アップロードしたビデオをおしえてください!
★入ったら、Dashboardという所になってるよ!



②右上のえんぴつマークをおそう!
えんぴつ



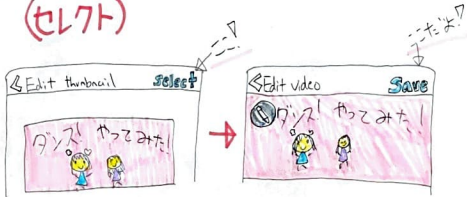
③えんぴつマークをもう一回おそう!



④サムネイルをえらぼう!
★Inshotでサムネイルしやんを作ったほう
がいいよ!



⑤セーブボタンをポチッ!
(セレクト)



⑥サムネイルのかんせい!
★YouTubeにもどったら、サムネイルがせつてい
されてるよ!



わーい!
わーい!

編集 へんしゅう

私は電話で編集します。
編集は動画の一番大事なところだと思います。

★InShotっていうアプリがオススメで、ビデオ、写真やいろいろな物を編集できます。
①さっそくビデオボタンをみましょう!



② [ボタン] とかいてあるボタンをよんで、糸編集したいビデオをえらんでください!



★ポイント★
糸編集お前に動画をのしるほうがいいよ!
糸編集 ボタンたち

- 糸ボタン + ちがうビデオをのつけたいよにおよ!
- 糸ボタン [音楽] 音楽をつけられよ!
- 糸ボタン [ツール] いろいろなツールをつけられよ!
- 糸ボタン [テキスト] 言葉を作れよ!
- 糸ボタン [フィルター] フィルターをつけられよ!
- 糸ボタン [カット] いろいろな場面をのれよ!
- 糸ボタン [スプリット] 二つのビデオをのつにできるよ!
- 糸ボタン [テリット] いろいろな動画をのれよ!
- 糸ボタン [音量] どれだけの音が大きいか、小さいかかえられよ!
- 糸ボタン [スピード] はやさをかえられよ!
- 糸ボタン [倍速] 同じビデオを2かいはや3かいはやにできるよ!
- 糸ボタン [カギ] ビデオのむきをかえられよ!
- 糸ボタン [カガミ] カガミのよに、はたたいにできるよ!
- 糸ボタン [ワース] はやさをのれよ!
- 糸ボタン [リバー] ビデオのさいごを、さいはじめにのれよ!
- 糸ボタン [セーブ] とかえたりできるよ!
- 糸ボタン [ヘルプ] わかんないよに、かえられよ!
- 糸ボタン [セーブ] ビデオをセーブできるよ!
- 糸ボタン [セーブ] 左のボタンをのれよ!
- 糸ボタン [ホーム] ホームボタンをのれよ!

ビデオの内容

動画の内容はすごく大切だと思います。
いろいろな動画のしゅるいを見とみよう!

ダンスやうんどう
料理
ゲーム
おもちゃ
しょうかい

名前 なまえ

チャンネルの名前と自分の名前をきめよう!

- 名前をつくるときに大切なこと
- ①みよじをいわない!
 - ②わるいことばはなし!
 - ③みじかい、かんたんな名前にしよう!
 - ④ニックネームや、ほんとうの名前じゃない名前にしよう!
 - ⑤もういるユーチューバーの名前はまねしないうほうがいいよ!
 - ⑥アカウント(チャンネル)の名前は、自分の名前が、いれるほうがいいよ!

許可

きよか

お金をはらって遊ぶ (行く)
場所ですっえいするには、特別な
許可がいります!

許可をもらおう!!

Youtube やっているんです! ここでビデオ
(写真) にとっていいですか?

★「オッケー」といってくれたら、「ありがとうございます!」
っていうのをわすれないでね!★

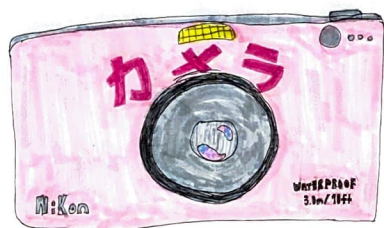
許可をもらっても、知らない人や、自分以外の
人はうっさなようにしようね!

ともだちといっしょに

ビデオを作りたいのはどうせんな
こと、だけどこのルールを守るう!!

ルール

1. 動画にでていいかお母さん、お
父さんにきこう!
2. ともだちの家でとるなら、そこで
ビデオをとっていいかきいてからしよう!
3. ともだちも名前をつけて、その
名前でごまかす!



カメラはユーチューバーにせうたいする
もの! 采ムはでんわで動画をとっている
よ!

アシチック

には...
GoProが
オススメ!



Nikonのカメラ



♥ Canon
のカメラが
オススメ!

いろんた
しやうがあるよ!

しかし
あまりうごかない
動画には...

よんでくれてありがとう
わたしのチャンネル、
こはぴっ~チャンネルの
チャンネルとうろく
!よろしくね!

チャンネル こはぴっ~

つといれると、でてきます!

お母さんやお父さんに
きいてからね! だめだよ!

サタデースクールPW校 小学部第6学年



ドネリー ^{ゆうき} 優希さん 「鳥の巣作り」

鳥の巣作り

小学部六年

ドネリー 優希

研究課題

僕は、これまで鳥についてのいろいろな自由研究をしてきました。二年生の時は、鳥の頂上捕食者について、三年生の時は、鳥の翼と住む場所の関係、四年生では、鳥の求愛の方法、五年生は、鳥の子育ての種類を調査しました。そこで今年度は、親鳥が子育てに使う巣作りについて研究することにしました。

仮説

巣を作る場所が、違う理由は子育てに関係すると思う。そこにいる天敵の数、そして自然環境(気温、気候、食べ物)によって、子供を守る為に巣を作る場所を工夫していると思う。

研究問題

鳥によってなぜ巣を作る場所が違うのか。

方法

違う場所に巣をつくる鳥の巣と子育ての関係について図鑑、インターネットや鳥類学者の論文を使って、情報を集める。

データ

調べた鳥

- ツバメ(巣を作る場所:店のき下や、家の玄関の上、主に人が多く通る場所)
- コウノトリ(木や電柱の上など高い場所)
- ゴマバラワシ(木の上)
- カンムリウミスズメ(無人島の急な崖の岩の隙間)
- カイツブリ(見つかりにくいヨシの中、最近では池の真ん中)

ツバメ

巣を作る場所:店のき下や、家の玄関の上、主に人が多く通る場所



ツバメの親は、猫やカラスにヒナが狙われないように人が多く通る場所で、巣を作ります。猫やカラスは、人のいる場所にはあまり来ません。こうしてツバメは、人間を利用して、ヒナを守っているのです。ツバメのヒナは、孵化してから、20日後で巣立ちします。

コウノトリ

木や電柱の上など高い場所



ヒナは、毎日自分の体重の60%ものえさを食べるので、早く往復してたくさん魚や、カエルを運ばないと追いつきません。高い場所に巣を作ると、眺めも良く、ヒナに次のえさを見つけやすくなります。

ゴマバラワシ

木の上



捕らえた獲物を地面の上で食べると、ハイエナなどに横取りされるので、木の上の巣まで獲物を持って行って食べます。

カムリウミスズメ

無人島の急な崖の岩の隙間



カムリウミスズメは、卵を襲う蛇やネズミのいない無人島に巣を作ります。魚と動物プランクトンをえさにするので、海の近くの崖によじ登って、巣を作ります。ヒナは、生後一日で、崖から飛び降りて、親と一緒に海で狩りを始めます。

分析・結論

巣を作る場所が、違う理由は子育てのしやすさに関係していました。そこにいる天敵の数や自然環境、食べ物の有無によって、親鳥は、一番いい場所を選んでいました。ヒナを守る為に巣を作る場所を工夫していることが分かりました。

カイツブリ

見つかりにくいヨシの中、最近池の真ん中



カイツブリは、ヒナを守る為、見つかりにくいヨシの中に巣を作ります。巣は水草でできていて、親が巣から離れる時、卵を水草で隠して、卵を狙うカラスなどの天敵に見つかりにくくします。養魚をしている池は、ネットをしているので、池の真ん中でもヒナが安全で、えさも簡単に取れます。

将来の研究

僕はこの研究で、親鳥はヒナの子育てに一番有効な巣作りをすることが分かりました。調べているうち、鳥によって、ヒナの巣立ちの年れいや、親がヒナの巣立ちを促す方法が違うことに気づきました。次回の研究では、鳥の巣立ちの種類と方法について、そしてなぜ鳥によって巣立ちの時期や、親離れの方法が違うのかを研究したいです。



いもと たい
井本 太さん 「アメリカのコメディー」

アメリカのコメディー (井本太)

ドタバタ/スラップスティック ドタバタには、コメディ

アソガ他のコメディアンを争いぶつまねをしたりして、追いかけておもしろい。アメリカでコメディが生まれたころは、ドタバタが人気でした。ドタバタはアニメにもありました。

ドタバタのイタリ ル・ツェリー、チャーリー・チャップリン



アメリカのコメディー (井本太)

コメディースタンドアップ コメディースタンドアップとは

コメディアンがステージに立って冗談を言いまわす。1時間ほどのパフォーマンスです。1990年代にはこのコメディが人気でした。おもしろい話をしたり、自分の体験を話したりします。フロック・ジョーク、キャラクターをやりまわります。

コメディアン : ジム・ケリー、ツェリー、サイプレス



日本のコメディー (井本太)

漫才 漫才には、登場人物が二人います。一人は「ボケ」といって、ボケの役の人はおもしろいことを言ったりして、観客を笑わせます。もう一人は「ツッコミ」といって、ツッコミの役の人にはボケの間違いを直したり、ボケのおかしさを指摘します。ツッコミは、ボケを車強く手で打ったりします。

漫才のイタリ ダウンタウン、北野武、ツナマヨ

ツッコミ パンダーガーショップ

- ① チーズバーガー 4つおもしろい
- ② 本当はチーズバーガー = 種類: ダブルチーズバーガー、トリプルチーズバーガー
- ③ トリップルチーズバーガー
- ④ チーズ、パン、チーズ、パン、チーズ、パン



日本のコメディー (井本太)

落語 落語には、コメディアンは一人だけいます。この人は「落語家」といいます。落語には登場人物だけですが、落語家の道具は扇子と手拭い書かれた落語家は高座に座って話をします。落語は123年から始まりました。

落語家 六代桂枝枝、切志の車南

三遊亭 味噌豆

おもしろいものがある。皿もある。(豆を食べて) うまい!

主人: だれが豆をたべると言いましたかにもおもしろい。

主: そして、この手紙をよこす。

